

OÙ PEUT- ON INSTALLER LES SOLS FAUS?

Les sols stratifiés FAUS peuvent être installés sur du ciment, du vinyle, du linoléum, du bois, du carrelage, du marbre ou de la pierre, et en général sur tout type de surface. Il est déconseillé d'installer notre sol stratifié dans des espaces où le sol est généralement humide ou soumis à des températures extrêmes tels que saunas, pièces réfrigérées, stockage commercial.

Pour des supports soumis à des atmosphères occasionnellement humides, comme ceux des cuisines ou des salles de bains, suivez les instructions correspondantes.

COMMENT CALCULER LA QUANTITÉ NÉCESSAIRE DE BOÎTES DONT VOUS AVEZ BESOIN ?

Calculez la surface totale du sol (en multipliant la longueur par la largeur de la pièce) et ajoutez les surfaces irrégulières tels que coins et piliers. Pour déterminer le nombre de boîtes nécessaires, divisez le nombre total de mètres carrés obtenus par les mètres carrés indiqués sur la boîte et ajoutez 10%. Si la pièce est supérieure à 12 mètres, il faudra installer un seuil de dilatation (**Illustration n°1**).

PRÉCAUTIONS AVANT L'INSTALLATION DU SOL FAUS

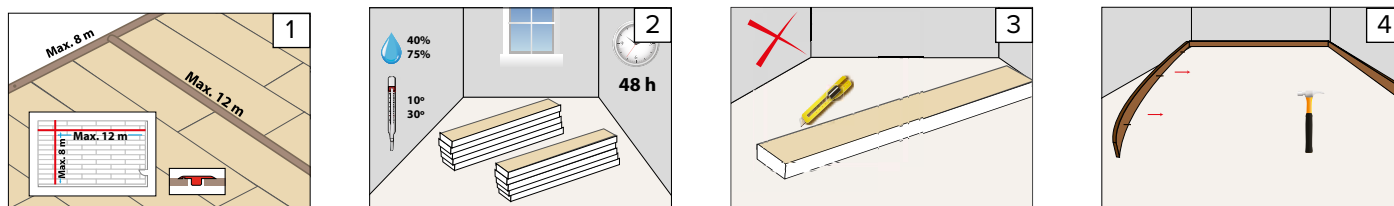
Entreposer les lames FAUS que vous allez installer à la température de la pièce pendant un minimum de 48 heures, position horizontale et dans leurs boîtes fermées. (**Illustration n°2**).

Pour ne pas endommager les lames FAUS, ouvrez les boîtes avec précaution à l'arrière et évitez d'utiliser le cutter (**Illustration n°3**). Une fois les boîtes ouvertes, l'installation doit s'effectuer immédiatement. Vérifiez soigneusement l'état des lames avant la pose. Aucune réclamation ne sera admise pour des lames posées, défectueuses au préalable.

En cas de doute, effectuez un test d'humidité de votre sol en collant un film plastique directement sur la surface avec du ruban adhésif. Si vous remarquez des signes d'humidité dans le plastique après 24 heures, contactez votre distributeur. L'humidité ne peut dépasser 2,5 % de la pièce, pour les sols rayonnants elle ne doit pas dépasser 1,5 %.

Retirez les plinthes afin de laisser l'espace de dilatation périphérique entre 10 / 12 mm (**Illustration n°4**).

Pour un alignement parfait des décors des produits intégrant les innovations MultiDirection Continuity et FastDesign Continuity, vous devez porter une attention particulière à la découpe des lames.



OUTILS NÉCESSAIRES POUR LA POSE DU SOL (Illustration n°5)

Vérifiez que vous disposez de tous les outils nécessaires pour l'installation :

- Scie manuelle, électrique ou sauteuse ;
- Mètre ruban, niveau, crayon ou stylo, cutter et ruban adhésif ;
- Cales de dilatation et cales spéciales de montage

Pour l'installation du sol autour des tuyaux, sous les cadres de portes et pour l'installation des plinthes et/ou des moulures, vous aurez besoin de :

- Pied-de-biche, perceuse, scie à onglet, visseuse, scie électrique, fausse équerre et colle blanche D3.



NETTOYAGE ET ENTRETIEN

Pour le nettoyage quotidien du sol, nous recommandons l'utilisation d'un aspirateur et d'une serpillière (**Illustration n° 6**). Si vous estimez que cela n'est pas suffisant, vous pouvez utiliser un chiffon ou une serpillière humide, toujours bien essorés, et de l'eau tiède. Pour les taches tenaces, nous conseillons l'utilisation d'un détergent non abrasif. Il est déconseillé d'utiliser tout produit savonneux.

Nous recommandons l'utilisation de feutre à la base des meubles. Utilisez des paillassons à toutes les portes extérieures, aussi bien à l'intérieur qu'à l'extérieur.

N'utilisez pas un nettoyeur vapeur ou un robot contenant de l'eau.

N'essayez pas d'installer et de désinstaller le sol plus de trois fois.

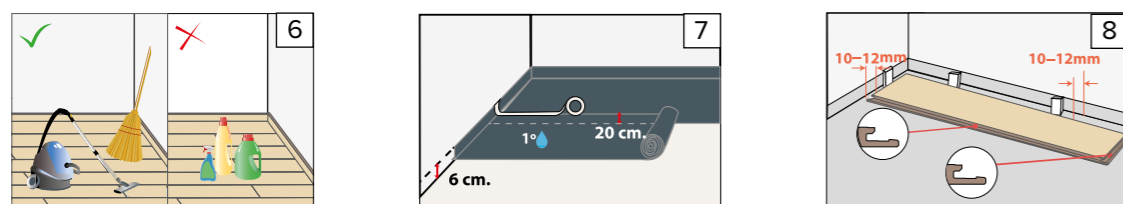
Dans le cas improbable où une lame est endommagée, veuillez-vous adresser au revendeur FAUS agréé.

CONSEILS POUR UNE INSTALLATION PARFAITE:

- L'utilisation du film de polyéthylène (barrière-vapeur) est très important, car il agit comme une barrière contre l'humidité (Illustration n° 7). Placez-le avant de commencer l'installation, quel que soit le type de plancher que vous possédez (sauf pour les sols organiques).

INSTRUCTIONS DE POSE

- Il est très important que le sol ne touche aucun point fixe de la pièce. N'oubliez pas laisser l'espace de dilatation (**Illustration n°8**)
- Le sol stratifié est un sol flottant, aucun élément ne pourra être vissé, ni le sol stratifié fixé au plancher; N'y posez pas d'objets très lourds, car vous pourriez perdre sa flottabilité.
- Suivez très attentivement les instructions d'installation.
- N'oubliez pas que le sol stratifié constitue la dernière étape de la construction d'une maison et que pour cela tous les travaux de peinture, montage de fenêtres, etc devront être terminés.
- Pour la pose de nos produits qui incorporent la technologie innovatrice MultiDirection Continuity (Gamme Stone Effects), il est indispensable de décaler les lames à 50% pour obtenir un motif de pose aléatoire.
- Les décors Point de Hongrie se composent d'une lame A et B. Ce décor se pose de la manière suivante une rangée de lame A+ une rangée de lame B, permettant ainsi de créer le motif en forme de V tout en suivant l'alignement des micro chanfreins.



POSE EN CUISINES, SALLES DE BAIN, BUANDERIES ET AUTRES ZONES SENSIBLES À L'HUMIDITÉ.

Ne pas installer les modules de cuisine sur le sol stratifié. Le sol stratifié devrait être installé jusqu'au-devant des modules de cuisine, en laissant un joint de dilatation de 0,6 à 1,3 cm. Nous recommandons l'utilisation de silicone flexible pour remplir les joints de dilatation sur toutes les surfaces potentiellement humides où sont placées des machines à glaçons, des lave-vaisselles et des éviers.

Rappelez-vous qu'il est conseillé de placer des feutres aux pieds de nivellement des lave-linge et sèche-linge dans les éviers avant de les mettre en service.

Utilisez toujours des profilés de transition et du mastic silicone sur les seuils des portes des salles de bains pour séparer le sol de la salle de bains du reste du sol.

Retirez les toilettes avant d'installer le sol stratifié. Laissez un joint de dilatation de 0,6 à 1,3 cm autour du rebord des toilettes. Après l'installation du sol, remplissez le joint avec du silicone flexible (**Illustration n° 9**).

Remplissez également avec du silicone flexible les joints de dilatation autour du périmètre de la pièce et autour de tous les obstacles fixes, tels que les modules de cuisine, les tuyaux, les encadrements de portes, les éviers et les toilettes.

Pour éviter que l'eau ne pénètre sous le sol dans les zones humides, appliquez du silicone flexible sur les joints de dilatation autour du périmètre.

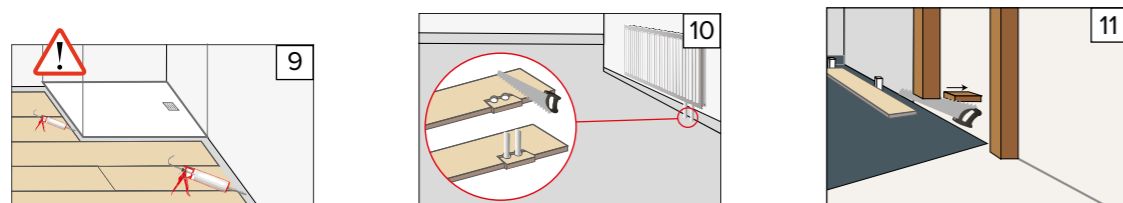
Ce n'est pas nécessaire dans les installations générales, mais dans les zones présentant des déversements d'eau importants et continus, il est recommandé d'appliquer notre scellant Clic Seal. Celui-ci est placé dans l'usinage mâle de la lame.

Autres conseils de pose:

Pour installer les lames autour des tuyaux, il est nécessaire de les percer avec un diamètre supérieur de 2 cm au diamètre du tuyau pour permettre la dilatation. Coupez la lame en diagonale par rapport au centre des trous. Collez les coupes et assemblez les pièces à l'aide d'un pied-de-biche (**Illustration n° 10**).

• Le sol doit être placé sous les cadres de porte. Placez une lame libre de FAUS sur la mousse de polyéthylène, touchant le cadre de la porte, puis coupez le cadre à cette hauteur. N'oubliez pas de toujours laisser un joint de dilatation (**Illustration n° 11**).

• Le remplacement des lames, pour améliorer l'aspect final de la surface recouverte ou pour remplacer des lames endommagées en raison d'éventuelles erreurs de montage, est extrêmement facile. Pour accéder à la lame en question, soulevez légèrement (environ 3 cm) la dernière rangée complète de lames installées pour dégager le bord longitudinal de la rangée précédente. Une fois la rangée complète libérée, désengagez toutes les lames en faisant glisser le bord transversal, lame par lame, jusqu'à ce qu'elles soient toutes détachées. Procédez dans le même ordre (dégagement par angulation de 3 cm de la rangée complète et glissement de lame par lame) jusqu'à atteindre celle que vous devez remplacer. Changez la lame et continuez l'installation.



INSTRUCTIONS GÉNÉRALES D'INSTALLATION SOL FAUS

ETAPE 1

Sur ciment, vinyle, linoléum, bois, céramique, marbre ou pierre, vous pouvez commencer l'installation en suivant les instructions. Si vous avez de la moquette, retirez-la. Si nécessaire, retirez aussi tout profilé et/ou plinthes (**Illustration 1**).

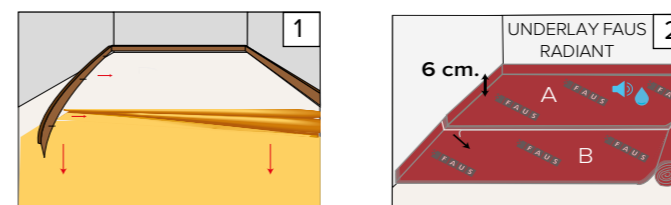
ETAPE 2

Nettoyer le support et assurez-vous qu'il soit bien plat, uniforme et sec. Il est très important de poser le stratifié sur un support adéquat. Le dénivelé pour les lames de 30 / 40 cm ne doit pas dépasser 2 mm par mètre, et pour les lames de 60 cm de large, il doit être inférieur à 3 mm tous les 2 mètres.

Sur le support ciment, il est impératif de poser le film en polyéthylène (pare vapeur) qui agira de barrière contre l'humidité. Il convient de tenir compte du temps de séchage du support ciment. Il est recommandé, en neuf, d'attendre au moins 1 mois avant de commencer la pose du stratifié FAUS. De toute façon s'il s'agit d'un support très humide, il est préférable que vous contactiez notre distributeur qui vous fournira toutes les instructions techniques. Nous conseillons également de recouvrir un film polyéthylène (pare vapeur) sur les sols en carrelage, marbre, pierre, etc. posés sur une chape de ciment.

Avant la pose, retirez tout sol en bois ou autre matériau organique qui serait collé au support ciment.

Placez le UNDERLAY FAUS composé d'un film pare-vapeur + une mousse de polyéthylène, couvrir toute la surface. La fin d'un film et le début du film suivant doivent se chevaucher au moins 20 cm et en les montant d'environ 6 cm par le mur. Scellez les jonctions avec du ruban adhésif (**Illustration n°2**). En dehors de sa fonction de nivellement, la sous couche UNDERLAY réduit les vibrations acoustiques causées par les bruits des pas et les impacts.



TRÈS IMPORTANT !
Utiliser une sous-couche UNDERLAY FAUS RADIANT ou ayant des caractéristiques techniques similaires, d'une épaisseur maximale de 4 mm et une compression minimale de 50 kPa selon la norme EN 3386-1. En l'absence d'une sous-couche avec film plastique en tant que barrière vapeur, utiliser un film d'une épaisseur minimale de 0,1 mm, en le chevauchant de 20 cm avec du ruban adhésif et en le remontant sur le mur sur 6 cm.

ETAPE 3

Pour une installation optimale du sol et un rendu esthétique parfait, FAUS recommande de poser les lames en suivant la direction de la lumière naturelle de la pièce. Dans la mesure du possible, il est conseillé d'installer la longueur des lames en parallèle à la source de lumière entrante ou au mur le plus long de la pièce.

Laissez toujours un espace de dilatation (joint de dilatation) autour du périmètre de la pièce et de tous les obstacles fixes tels que tuyauteries, meubles, cadres de portes, etc.

Utilisez des cales de plus de 10 mm pour obtenir le joint de dilatation du sol le long des murs de la pièce.

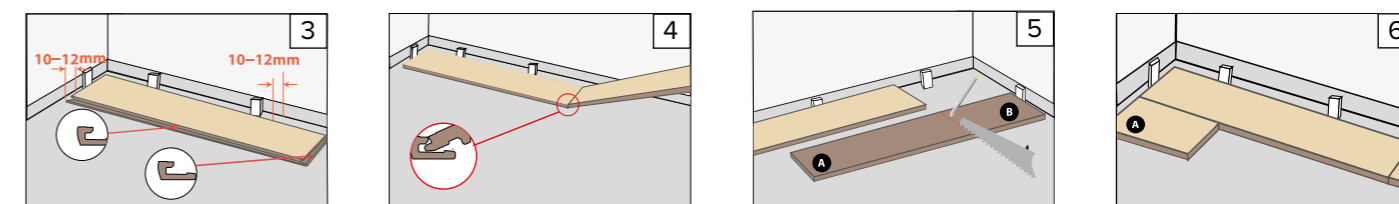
ATTENTION : Le joint de dilatation, à la fois sur le mur et sur d'autres éléments fixes, doit être de 10 - 12mm (**Illustration n° 3**)

ETAPE 4

Mesurez la largeur de la pièce et divisez-la par la largeur de la lame. Si la largeur de la dernière rangée de lames est inférieure à 6 cm, vous devez couper la première rangée de lames pour les rendre plus étroites et essayer d'égaliser la largeur de la première et dernière rangée.

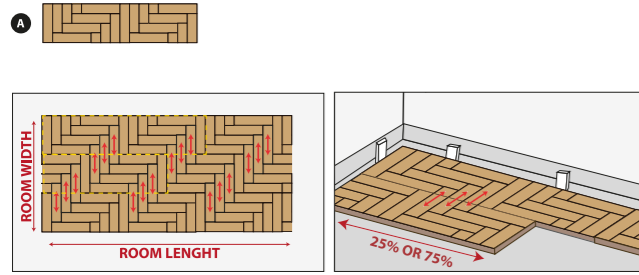
ETAPE 5

Commencez par l'angle gauche. Placez la première lame (**Illustration n° 3**) avec le côté mâle (le côté moins mécanisé) orienté vers le mur et insérez les cales d'expansion entre le mur et la lame. Nous recommandons de tailler la saillie du côté mâle pour éviter des problèmes avec les joints d'expansion. Insérez la lame suivante en angle avec la première lame, en exerçant une pression entre les côtés courts des deux lames, puis poussez vers le bas. Suivez la même procédure sur toute la rangée (**Illustration n° 4**). Marquez et coupez la dernière pièce (avec la face décorative vers le haut si vous utilisez une scie manuelle, et vers le bas si vous utilisez une scie électrique) (**Illustration n° 5**). Démarrez la deuxième rangée avec les chutes de la précédente. Si les chutes sont inférieures à 40 cm, coupez une nouvelle lame en deux et utilisez une moitié pour commencer la deuxième rangée (dans le cas des carreaux, la première et la dernière pièce de chaque rangée doivent mesurer environ 30 à 40 cm de long, c'est-à-dire un carreau complet) (**Illustration n° 6**).

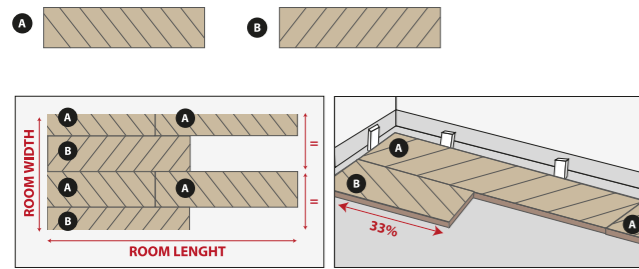


INSTALLATION DES DÉCORS

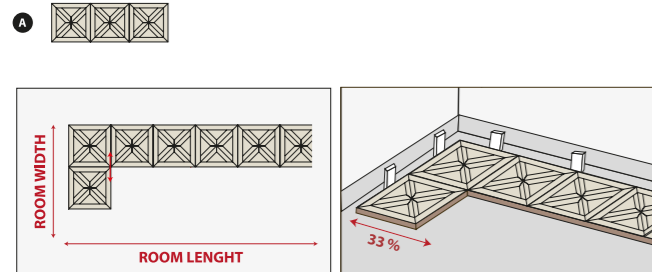
BÂTON ROMPU



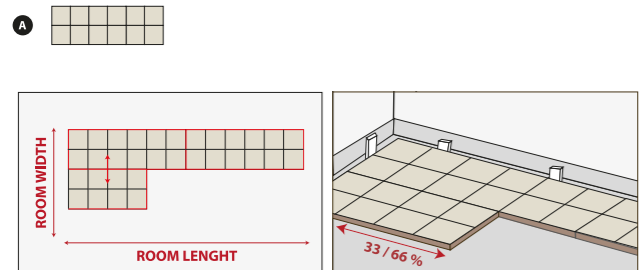
POINT DE HONGRIE



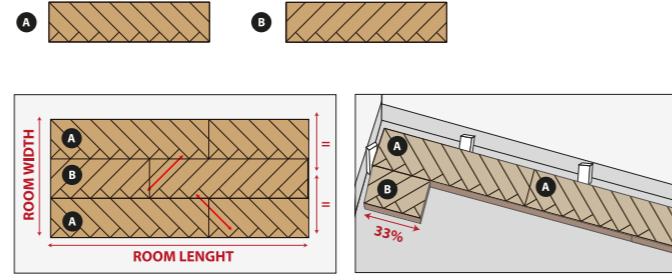
BRETAGNE / NORMANDIE



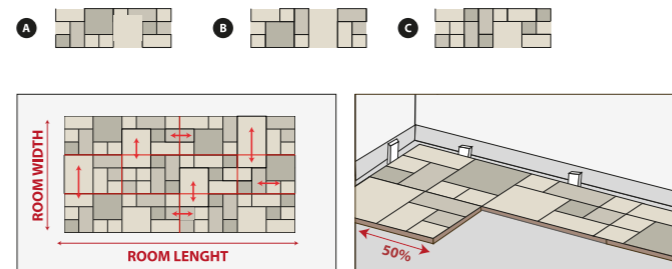
HIDRAULIC



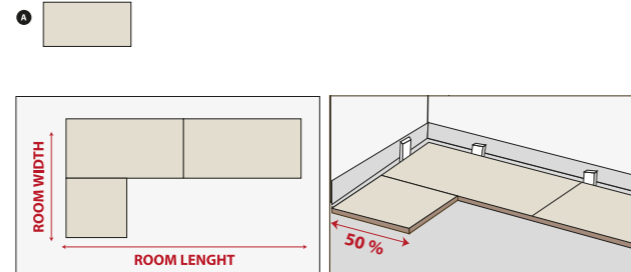
L'installation peut être réalisée sans l'aide d'aucun outil, bien que si vous le souhaitez, vous pouvez utiliser des cales spéciales de montage. Dans les deux cas, le processus de montage est très similaire. Les cales vous permettront d'obtenir facilement l'angle correct afin que les différentes lames s'emboîtent correctement avec la rangée précédente. Si vous ne souhaitez pas utiliser de cales, il vous suffit de soulever légèrement la dernière lame installée pour permettre à celle que vous installez actuellement de s'emboîter en place.



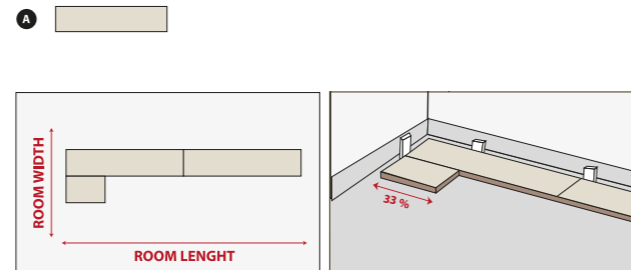
RANDOM STONE



PLANK 600



STANDARD



Pour installer la deuxième et les rangées suivantes, vous avez 2 options de montage : système d'angle ou système de snap.

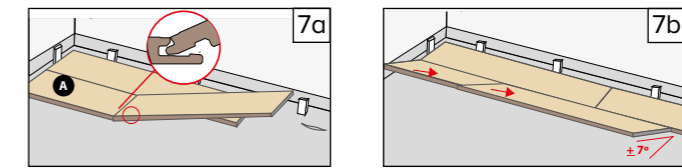
· Système Clic angulaire (**Illustration n° 7**):

Pour la pose de la deuxième rangée, insérez le côté court de la deuxième lame en angle avec la lame de la première rangée antérieure déjà installée tout en l'approchant au maximum dans le sens de la longueur à la première rangée (2 mm). Soulever le bord de la première lame posée de la seconde rangée (Pour les lames de 300mm de large, soulever la lame jusqu'à 30mm puis pour celles de 400mm, soulever la lame jusqu'à 50 mm) puis appuyez légèrement les côtés transversaux par un léger coup de main tout en la déplaçant vers le côté longitudinal de la lame de la première rangée. Aidez-vous des cales pour vous faciliter la tâche. Puis clipsez en rabattant vers le bas. (**Illustration n° 7b**).

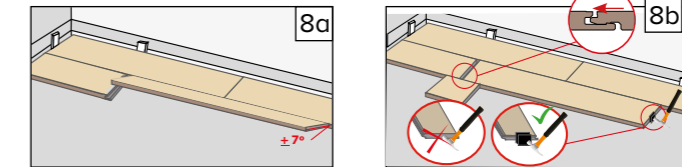
· Système SNAP (**Illustration n° 8**):

Posez la première lame dans le sens de la longueur à ce qu'elle forme un angle avec la lame de la première rangée. Appuyez légèrement pour introduire la pièce jusqu'à la situer dans la rainure longitudinale de la lame de la rangée antérieure puis poussez vers le bas pour l'encliqueter. Ensuite, avec l'aide d'une cale de frappe, tapez doucement avec un marteau pour glisser la lame jusqu'à clipser la lame côté transversal (**Illustration n° 8**). Vous devez rapprocher la lame côté transversal à 3mm de la lame antérieure. Cette mesure coïncide avec la saillie du côté mâle transversal. Nous vous recommandons de vous aider d'une chute pour faciliter le guidage par la partie longitudinale non terminée.

SYSTÈME CLIC ANGULAIRE



SYSTÈME SNAP



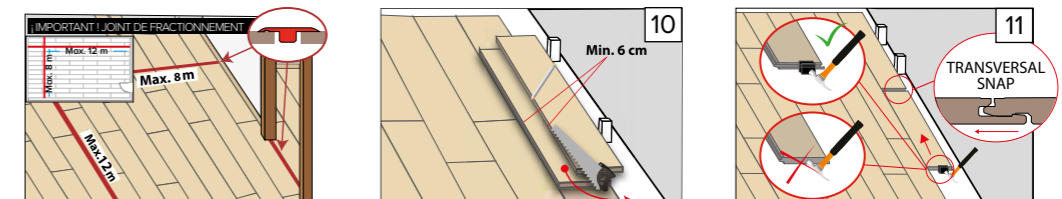
ETAPE 6

Pour les surfaces supérieures à 100 m², 12 m de long ou 8 m de largeur, vous devrez prévoir un joint de dilatation. Nous vous conseillons de scier les languettes des lames pour maintenir l'espace de dilatation correctement. (**Illustration n°9**).

ETAPE 7

Pour ajuster la largeur de la dernière rangée de lames, placez la dernière lame au-dessus de la précédente. Marquez les contours du mur sur la dernière lame en utilisant une pièce comme guide, puis procédez à la découpe (**Illustration n° 10**). Veillez toujours à laisser un espace adéquat pour le joint de dilatation. Ensuite, à l'aide d'un mandrin, appliquez doucement des coups de marteau pour faire glisser la lame jusqu'à ce qu'elle s'emboîte parfaitement avec la lame adjacente (**Illustration n° 11**).

Retirez les cales et installez les profilés ou les plinthes sans les clouer ni les visser jamais au sol. Appliquez toujours une goutte de mastic silicone à la base des moulures que vous utiliserez pour les fixer à la surface du sol stratifié. Votre sol est désormais prêt à être utilisé.



POSE DU PARQUET STRATIFIÉ FAUS SUR UN PLANCHER CHAUFFANT

La pose de parquet stratifié est particulièrement recommandée pour des pièces avec un plancher chauffant à eau chaude.

INSTALLATION DU PLANCHER CHAUFFANT À EAU CHAUDE

Il est important que le plancher chauffant soit correctement posé et que le béton soit suffisamment sec, des facteurs essentiels pour un bon travail de pose.

Le technicien qui installe le plancher chauffant devra élaborer un protocole par écrit contenant les informations suivantes sur le système de chauffage.

- Les données du chauffage, en précisant les flux/courants de température.
- Valeur maximale du flux/courant de la température atteint par la vanne/prise d'entrée.
- Les conditions opérationnelles et la température extérieure au moment de son réglage.

Le technicien devra enregistrer et prendre note d'une courbe de température de l'espace prévu pour l'installation. Cette courbe concernera deux phases, celle du chauffage et celle du refroidissement, conformément aux conditions fixées par DIN 4725 - Partie 4 "Principes : chauffage par le sol".

Les tuyaux du plancher chauffant devront respecter une distance maximale de 30 cm entre eux, afin d'assurer une distribution homogène de la chaleur.

BÉTON

Pour commencer la pose du parquet stratifié, il est important et impératif que le béton soit suffisamment sec. Il faudra toujours s'assurer de cette condition préalable, aussi bien pour un nouveau ciment que pour un ciment déjà posé depuis un certain temps.

La première règle est assez simple : le béton, avant la pose du parquet stratifié, devra sécher au minimum 1 semaine pour chaque centimètre d'épaisseur jusqu'à 4 cm, et 2 semaines pour chaque centimètre d'épaisseur de chape supérieure à 4 cm.

De toute façon, il faudra toujours accélérer le séchage, indépendamment de la période de l'année, et il faudra donc tenir compte des points suivants :

Nous recommandons d'accélérer le séchage d'un plancher chauffant en deux phases, conformément au «Code de pratique délivré par l'Association des parquets et de la technologie des revêtements de sol» sous le titre "Mesures préparatoires à prendre avant la pose de parquets et revêtements de sol textiles avec des systèmes de chauffage par le sol".

Assurez-vous que la teneur en humidité du béton ne dépasse pas 1,5%, selon la méthode CM.

Pour un béton récent, augmenter la température de manière progressive (5°C par jour) pendant au moins 2 semaines avant et pendant au moins 21 jours après sa mise en place.

POSE DE PARQUETS STRATIFIÉS

Une fois assuré que le béton est prêt pour la pose du sol stratifié, commencez par éteindre le chauffage un ou deux jours avant la pose, afin d'obtenir une température du sol d'environ 18° C.

Il faudra aussi tenir compte des points suivants :

La température de la surface du sol doit être maintenue à environ 18° C avant (un ou deux jours avant), pendant et au moins 3 jours après la pose du parquet stratifié.

Une fois les 3 jours écoulés depuis l'installation du sol stratifié, la température doit être augmentée graduellement de 5 °C par jour, sans dépasser les 28 °C, la température maximale autorisée. Il est important que les augmentations de température se fassent progressivement.

Il est nécessaire de toujours ajuster la température de manière progressive au début et à la fin de la période de fonctionnement du chauffage par rayonnement, non seulement pendant l'installation, mais aussi tout au long de la durée de vie du sol. Les variations rapides de température sur une courte période nuisent à la stabilité des sols stratifiés. Ainsi, avant et après chaque hiver, il y aura une période de chauffage et de refroidissement du sol qui devra être suivie attentivement avec des changements graduels de température.

Il est important que l'ambiance de la pièce ne soit pas trop sèche pendant les sessions de chauffage. À une température de 18-22 °C, l'humidité relative devrait être d'environ 60 %. S'il fait trop sec, l'utilisation d'un humidificateur d'air est recommandée.

IMPORTANT : Placez l'UNDERLAY FAUS composé de film + mousse de polyéthylène qui couvre toute la surface, en laissant le bout d'un film et le début du suivant se chevaucher d'au moins 20 cm et en les remontant d'environ 6 cm le long du mur.

Ensuite, placez la mousse de polyéthylène pour un plus grand confort du parquet stratifié.

AUTRES

Pendant le chauffage, les joints pourront s'ouvrir légèrement, ce qui fait partie du processus.

Il faudra éviter l'accumulation de chaleur sous les tapis ou toute cause provoquant une aération insuffisante sous les meubles.

N'oubliez jamais de laisser des joints de dilatation d'au moins 10 mm autour de tout élément fixe. En utilisant un plancher chauffant, il est essentiel de limiter les m2 de pose à 12 mètres de long et à 8 mètres de large.