

# NOTICE DE MONTAGE

## SALLES DE BAINS ET CUISINES

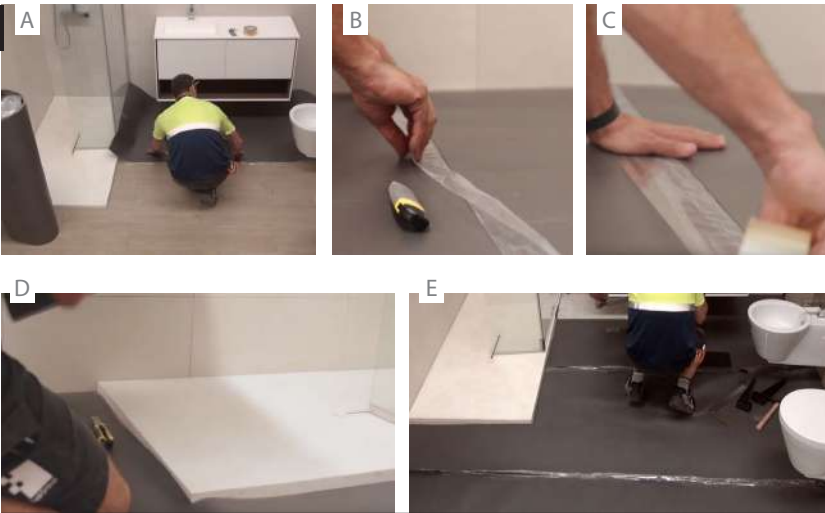
VOUS POUVEZ VISIONNER LA VIDÉO DE MONTAGE SUR NOTRE SITE WEB [faus.international](http://faus.international) OU SUR [youtube](https://www.youtube.com)

1



Avant de commencer l'installation du sol stratifié FAUS, vérifiez que la surface sur laquelle vous allez l'installer est complètement lisse. Vous pouvez installer notre sol sur du ciment, du vinyle, du linoléum, du bois, de la céramique, du marbre ou de la pierre. Si vous avez déjà installé de la moquette, vous devez la retirer. Il est également important de retirer tous les joints et les plinthes. Laisser le sol s'acclimater pendant 48h.

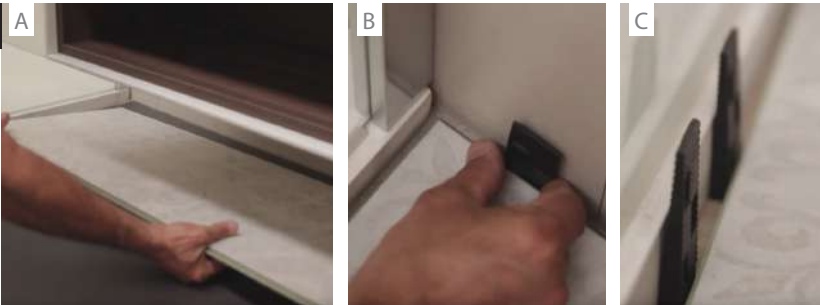
2



Pour l'installation du sol FAUS sur n'importe quelle surface, vous devez toujours utiliser une base de confort qui incorpore un film plastique avec une barrière d'humidité ("underlay **FAUS RADIANT**"). En plus d'avoir une fonction nivelante, elle réduira les vibrations acoustiques causées par les pas et les impacts.

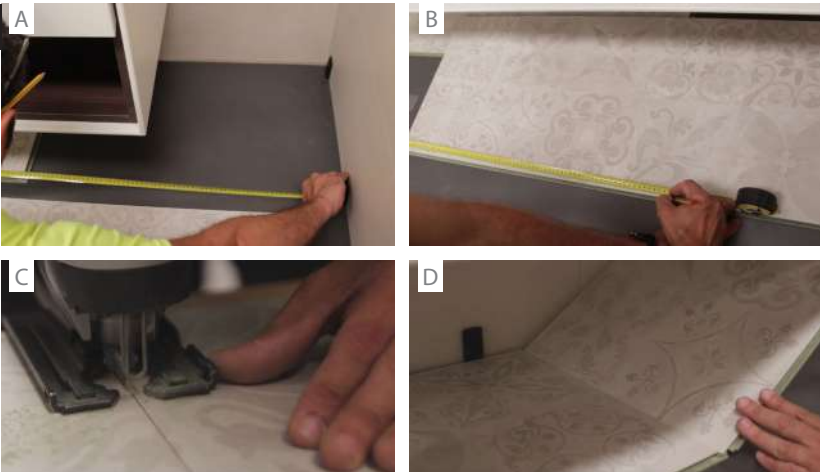
Cette sous-couche doit être placée dans tout l'espace où le produit doit être installé, en évitant le chevauchement des extrémités. Le film qui dépasse de l'"underlay" doit être posé sur la base ("underlay") et être scellé avec du ruban adhésif. Ce point est très important et si la sous-couche choisie n'incorpore pas de film de barrière de vapeur, il faut l'incorporer en l'achetant séparément.

3



Commencez le montage du sol par le coin gauche. Placez la première lame avec le chant mâle (le chant moins mécanisé) vers le mur, et insérez les cales de dilatation entre le mur et la lame. Nous vous conseillons de découper la saillie du chant mâle pour éviter les problèmes avec les joints de dilatation. Le joint de dilatation au mur et sur autres éléments fixes, doit être de 10 - 12 mm.

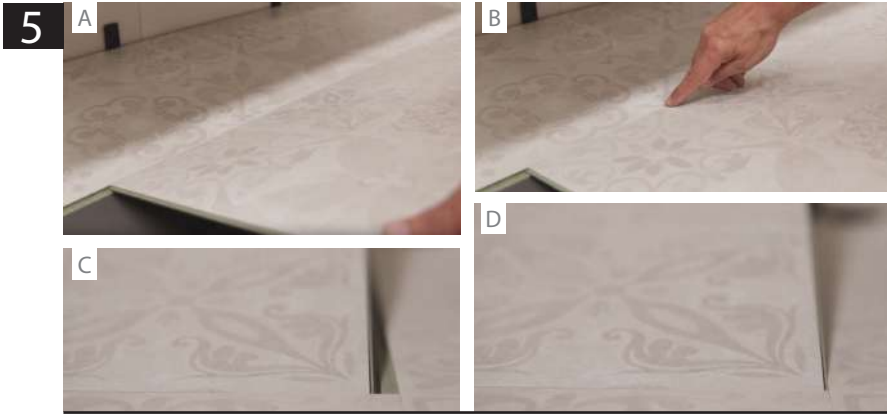
4



Saisissez la lame suivante en angle. Suivez la même procédure sur toute la rangée. Marquez et découpez la dernière pièce (obligatoire l'utilisation d'une scie à bois).

# NOTICE DE MONTAGE

## SALLES DE BAINS ET CUISINES



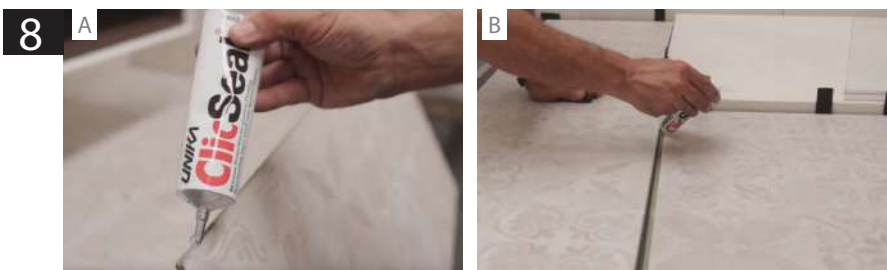
Commencez l'installation de la deuxième rangée en fonction des caractéristiques du décor choisi. Par exemple, le décor des images doit être coupé en fonction de la coïncidence des chanfreins que marque chaque carreau (env. 50% de la lame de la rangée précédente). Dans le cas de décors effet bois ou pierre, utiliser la dernière lame de la rangée précédente lorsque leur structure le permet à condition que celle-ci soit supérieure à 40 cm.



L'installation peut se réaliser sans aucun outil, mais si vous le souhaitez vous pouvez utiliser des cales de montage spéciales (Nous recommandons : [KIT INSTALLATION FAUS ACCUTITE](#)). Dans les deux cas, le montage est très similaire. Les cales vous permettront obtenir de manière simple l'angle correct (environ 7°), pour que les différentes lames s'emboîtent parfaitement. Si vous ne voulez pas utiliser des cales, il suffit de soulever un peu la dernière lame installée pour permettre à celle que vous installez s'emboîter par notre système [LOC](#).



Dans les zones où vous ne pouvez pas placer une lame entière, mesurez et marquez au crayon la zone où il faut découper les lames pour pouvoir les placer. Garder toujours le joint de dilatation nécessaire.



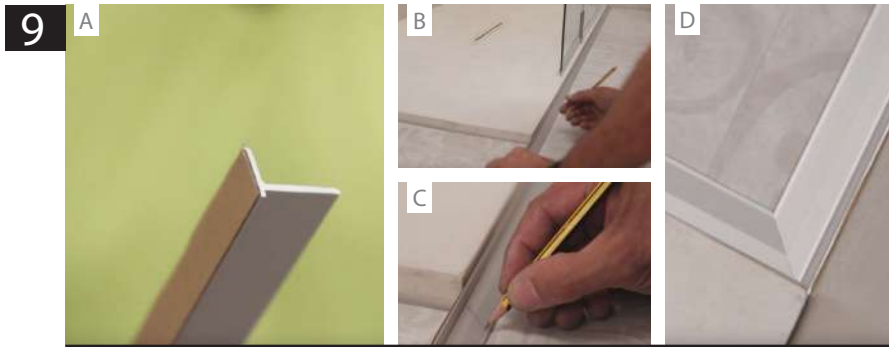
Dans les zones avec des déversements d'eau grands et continus il est recommandé d'appliquer notre scelleur Clic Seal. Celui-ci doit être placé sur l'usinage mâle de la lame. Retirer le surplus. Pas nécessaire dans les installations générales.

UNE FOIS INSTALLÉ TOUT LE SOL...



# NOTICE DE MONTAGE

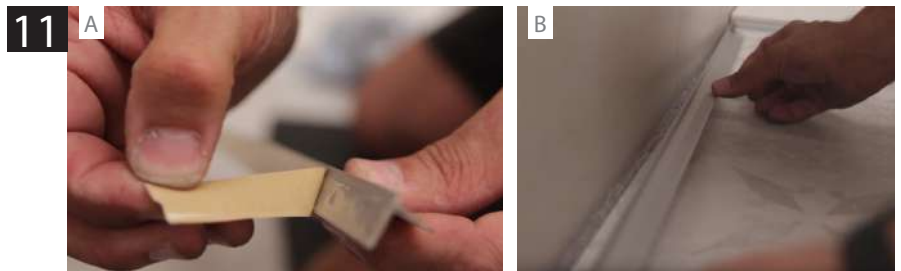
## SALLES DE BAINS ET CUISINES



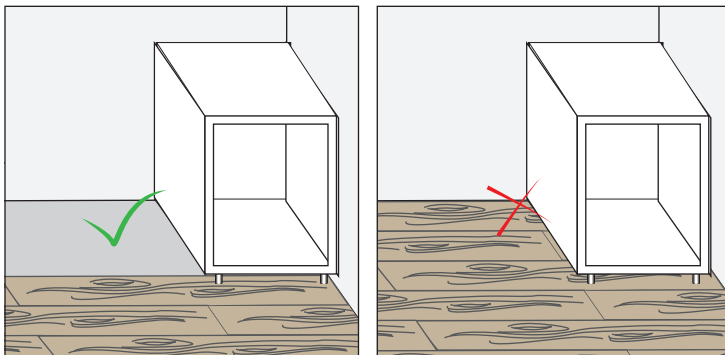
Préparer le profilé en aluminium que vous allez installer comme socle. Le côté du ruban adhésif doit être placé sur le mur (ne pas enlever de papier protecteur jusqu'à l'étape 11), l'onglet inférieur du profilé doit se situer sur le joint de dilatation. Placer d'abord le profilé en aluminium et marquer la zone de coupe. Il est important que la découpe se fasse en onglet.



Une fois les profilés mesurés et coupés, appliquer de la silicone flexible sur tout le périmètre entre sol, mur et lames, c'est-à-dire le joint de dilatation. Après cette opération, les profilés en aluminium peuvent être posés.



Enlever le papier du ruban adhésif et installer lentement, tout en exerçant une pression.



### OBJETS LOURDS

Les îlots de cuisine ou autres objets lourds ne doivent pas être posés directement sur le sol stratifié. Le sol stratifié doit être capable de se déplacer autour des objets lourds pour empêcher les joints de s'ouvrir et les lames de se séparer. Dans le cas des sources de chaleur telles que poêles, cheminées,.. qui peuvent augmenter la température des lames à plus de 30 ° C, utilisez des protecteurs dans les environs dudit équipement afin que la température reste inférieure à ladite valeur.

### RENDU FINAL

